

L'ATTRACTION TERRESTRE

Nouveautés hiver 2023-2024



La Grande Tyrolienne du Manoir

- Fairmont Le Manoir Richelieu et Projet Vertical offrent maintenant la Grande Tyrolienne du Manoir. Cette nouvelle activité est disponible depuis août 2023, elle en sera donc à son premier hiver.
- Cette envolée spectaculaire à partir du toit du célèbre Fairmont Le Manoir Richelieu sera accessible toute l'année, sauf en février, en raison du froid.
- Supervisée par des professionnels, l'activité offre une descente en tyrolienne de 400 mètres depuis le toit du Manoir et peut atteindre 50 km/h avec, en prime, une vue à couper le souffle sur le fleuve Saint-Laurent.
- Le poids minimum est de 40 livres et le maximum est de 300 livres. Les enfants de moins de 40 livres peuvent faire l'activité en étant attachés à un adulte avec un harnais.
- Contacts : Caroline Fortier, ventes@projetvertical.com et Caroline Ouellette, caroline.ouellette@fairmont.com



Ski hors-piste – ÖBois Charlevoix

- ÖBois Charlevoix, un centre écotouristique situé à Saint-Siméon et en plein développement depuis son acquisition par de nouveaux promoteurs en juin 2022, offrira dès la saison hivernale 23-24 du ski hors-piste, réservé à sa clientèle en hébergement.
- Quatre pistes seront ouvertes dès cet hiver, de niveau intermédiaire à expert.
- Avec ses bâtiments en bois rond et son pavillon principal de 100 places assises au cœur de la nature, cet établissement, anciennement un relais de motoneige, emprunte un virage quatre saisons pour s'établir comme quartier général des amateurs de plein air qui veulent pratiquer leur activité favorite dans Charlevoix.
- Les installations comptent maintenant de spacieux hébergements pouvant accueillir de deux à quatre personnes, pour un maximum de 24 convives à la fois dans ses chalets tout équipés. Il est également prévu d'ajouter des chambres supplémentaires au fil des années.
- Contact : Mathieu Turgeon, mat.turgeon@gmail.com



Hébergement en nature



Yourte Expérience Charlevoix

- Ouvert à l'automne 2022, Yourte Expérience Charlevoix, situé à deux pas du Mont Grand-Fonds, enrichit l'expérience du visiteur avec le bistro-relais de La Grande Yourte.
- Le concept de relais de motoneige est bonifié par un menu varié allant de repas traditionnels aux bouchées style tapas, tous aux saveurs du terroir dans une ambiance des plus chaleureuses.
- Des espaces pour les casques et pour faire sécher les vêtements ont été pensés près de l'entrée.
- L'établissement licencié de 39 places assises est installé sur un plancher radiant.
- Le centre écotouristique ouvert quatre saisons propose six yourtes de luxe pour du prêt-à-camper entre ciel et montagne. Aménagées pour accueillir quatre adultes, elles peuvent recevoir jusqu'à six personnes (adultes et enfants). Elles sont toutes dotées d'un plancher radiant, d'une thermopompe, d'un foyer au gaz, d'une salle de bain privée avec douche et d'une cuisine complète. On y trouve deux lits doubles à la mezzanine pour être aux premières loges de l'observation des étoiles par le dôme ainsi qu'un futon double au rez-de-chaussée. Les chiens sont les bienvenus.
- Contact : Valérie Côté, info@yourteexperiencecharlevoix.ca



L'Île Mystérieuse

- L'Île Mystérieuse, nouveau restaurant lounge situé à La Malbaie, a ouvert ses portes à l'été 2023.
- Imaginé par le réputé chef charlevoisien Dominique Truchon, cet espace feutré plonge dans l'univers de Jules Verne grâce à une vaste collection exclusive d'objets ayant appartenu au célèbre auteur français. Cette collection appartient à Jacquelin Bouchard, connu notamment pour avoir fondé Pixcom, société de production de cinéma et de télévision canadienne.
- Selon les propriétaires du restaurant, il s'agit probablement de la plus grande collection d'antiquités du 19e siècle reliées à Jules Verne, hors de l'Europe. En vedette de cette collection se trouve le seul dessin conservé à ce jour fait de la main de Verne.
- Établi dans une maison ancestrale revisitée au décor spectaculaire, le restaurant-musée offre plusieurs choix de repas légers comme des tapas, lunch, service de thé, planches à partager et délicieux desserts, bonifiés par une carte de boissons originales, mocktails et vins, inspirée des producteurs québécois.
- Contact : Annie Dufour, info@aubergecheztruchon.com



Hébergement en nature



Domaine à ciel ouvert (DACO)

- Ce nouvel espace d'hébergements insolites est situé dans le secteur de Sainte-Agnès, à 10 minutes du centre-ville de La Malbaie.
- Le DACO est ouvert à l'année, sept jours sur sept, et en sera à son premier hiver cette année. Trois cabines ont l'électricité ainsi qu'un poêle à bois et trois autres ont uniquement un poêle à bois. Des terrains vanlife seront aussi ouverts pour la saison hivernale. Les chiens et les chats de compagnie sont les bienvenus sur le site et dans les cabines.
- Sur place, on retrouve un parc à chien et des sentiers pour faire de la raquette. Une patinoire s'ajoutera probablement et il est possible de faire de la glissade sur neige. Un grand filet tendu dans les airs est aussi disponible pour s'y installer et observer les étoiles.
- Le DACO favorise la connexion avec la nature et le ressourcement, mais propose aussi des espaces communs qui incitent à l'esprit de communauté et la création de liens.
- L'entreprise propose également le 123DACO, une salle offrant des jeux de société et des espaces collaboratifs dédiés aux familles de la région et aux touristes. On peut y amener son lunch et boire une des consommations offertes sur place. Vins naturels et bières locales y sont servis par l'équipe sympathique.
- Contact : Tiger Perry, info@domaineacielouvert.com





OUI OUI – Buvette forestière

- Cette nouvelle offre de restauration a ouvert ses portes en juillet dernier dans le pavillon d'accueil de Territoire Charlevoix, lieu de villégiature sauvage situé en forêt dans le secteur de Sainte-Agnès, à La Malbaie.
- Le concept est inspiré du OUI OUI –Café et buvette de quartier, installé à Limoilou en décembre 2022. Ce sont les mêmes propriétaires, un trio de jeunes femmes passionnées qui ont eu un coup de cœur pour le projet de Yannick Cimon-Mattar, promoteur et fondateur de Territoire Charlevoix.
- La buvette sympathique à l'ambiance chaleureuse et décomplexée propose du pain focaccia maison, pour tartines et sandwiches, toute sorte de collations savoureuses et une sélection d'alcools locaux variés.
- La buvette sera ouverte du vendredi au dimanche en hiver.
- Par ailleurs, Territoire Charlevoix ajoutera d'ici la fin de l'année 10 unités de prêt-à-camper à son offre d'hébergement quatre saisons. Le lieu de villégiature sauvage, qui a ouvert en 2022, propose déjà cinq refuges et 15 sites de camping. À moyen terme, 32 emplacements sont prévus.
- Contacts : Yannick Cimon-Mattar, yannick@territoirecharlevoix.ca ou encore Amélie Lauzon, Marion Desgagné et Virginie Houde-Briand, cafe.ouioui.charlevoix@gmail.com





Cité Mémoire Charlevoix

- Lancé l'été dernier et acclamé par la critique, Cité Mémoire Charlevoix, en opération quatre saisons, en sera à son premier hiver.
- Il s'agit d'une expérience multimédia inspirée de l'histoire de Charlevoix, déployée sur plus de 2 000 km². Cité Mémoire Charlevoix compte 70 points d'intérêt, des réalités augmentées et cinq projections, le tout relié par un balado et une application mobile gratuite. Les tableaux sont projetés le long du fleuve dans le secteur de Pointe-au-Pic et émergent de diverses surfaces.
- Cette activité est entièrement gratuite et bilingue.

Horaire détaillé des projections (fermeture à 23h en toute saison):

- 24 juin au 9 octobre 2023: Tous les soirs
- 10 octobre au 17 décembre 2023: Vendredi et samedi
- 18 décembre 2023 au 7 janvier 2024: Tous les soirs
- Ensuite seulement les fins de semaine jusqu'à l'été, à l'exception des semaines de relâche et longs congés qui proposent une opération à temps plein.
- Contact: Alain Labonté, alain@alainlabonte.ca



Domaine du Lac Brouillard – L’Auberge Boréale de Charlevoix

- Le Domaine du Lac Brouillard, à Sagard, offre une nouvelle auberge entièrement neuve, haut de gamme, au cœur des montagnes de Charlevoix, ainsi que de nombreuses nouvelles activités de plein air.
- L’Auberge Boréale de Charlevoix est un camp de base authentique, pour un dépaysement total, dans une ambiance chaleureuse, avec tous les services et le confort habituel d'un hôtel. On y retrouve une grande salle de vie/salle à manger, un bar ambiance avec TV, un coin salon sur mezzanine, des grandes fenêtres face au lac Mailloux, une belle terrasse surplombant le lac et un espace spa, entre autres.
- En plus de la motoneige, ce domaine comptant 14 lacs propose de nouvelles activités comme la pêche blanche, de la raquette et du ski de fond et de montagne.
- Des investissements de 1,5M\$ ont été nécessaires pour développer cette offre d’hébergement et des activités. Les investissements finaux totaliseront 2M\$.
- Cette incontournable halte motoneige est accessible par les sentiers 83 et 383 ainsi qu’en voiture par la route 170.
- Contact : Adrien Philippon, adrien@domainelacbrouillard.com

Nordika Charlevoix

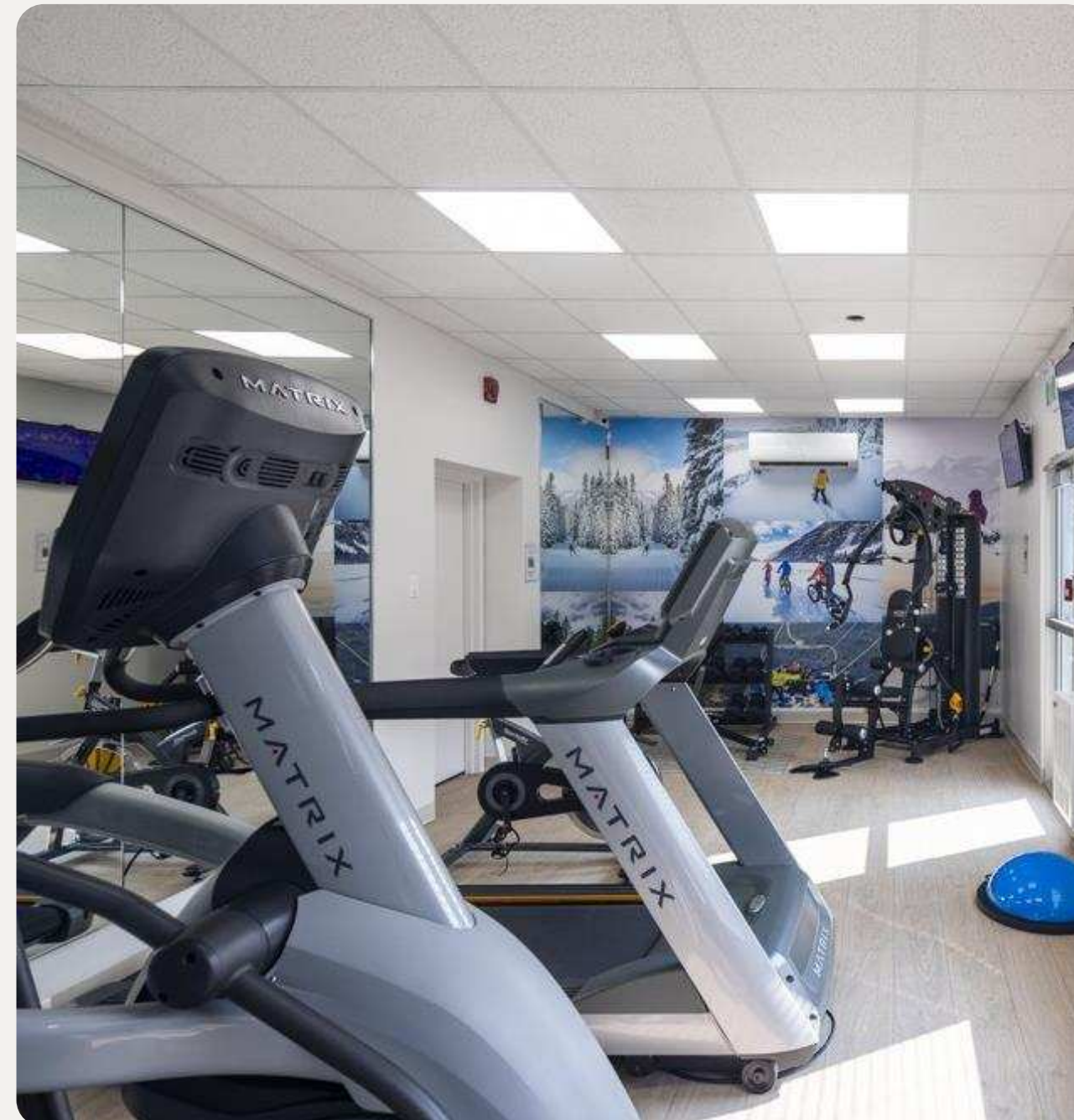
- Nordika Charlevoix, une toute nouvelle entreprise située à Baie-Saint-Paul, offre des dômes d'hébergement de type prêt-à-camper de luxe avec très grand lit, poêle à bois, spa, mezzanine, cuisine complète, etc.
- Lors de son ouverture le 1^{er} décembre, l'entreprise offrira trois dômes en location. À terme, le projet totalisera 10 unités locatives.
- Le lieu de villégiature se trouve à moins de 10 minutes du centre-ville et offre une vue panoramique sur la ville de Baie-Saint-Paul et le fleuve Saint-Laurent.
- Les unités, surélevées, sont dotées de grandes fenêtres, optimisant la vue et une expérience immersive dans ce milieu naturel.
- Contact : Derek Jenkins, derek@nordikacharlevoix.com





Clarion Pointe La Malbaie

- Anciennement connu sous le nom de Motel Le Mirage, cet établissement annonce son affiliation avec la réputée chaîne Hôtels Choice et devient le Clarion Pointe La Malbaie.
- Situé au bord du fleuve Saint-Laurent, l'établissement propose 36 chambres et 3 suites.
- Des rénovations ont permis de rafraîchir les passages et le lobby, d'ajouter une salle d'exercice et des bornes de recharge pour véhicules électriques, entre autres.
- Le restaurant n'est plus en opération, mais la nuitée inclut le petit déjeuner continental, dont des gaufres faites sur place.
- Café et thé à la réception, un espace salon avec des jeux, des espaces bureaux et buanderie pour les clients ainsi qu'un petit marché avec des boissons et des collations figurent aussi parmi les nouveautés. Un service de location de vélos et de raquettes est également offert et les clients peuvent séjourner à l'hôtel avec leur animal de compagnie, moyennant un léger supplément.
- Contact : Sabrina Robin, direction@clarionpointelamalbaie.com





Auberge musicale Pour un Instant

- Pour un Instant est une nouvelle auberge située à Cap-à-L'Aigle, à La Malbaie.
- Aussi bistro et boutique, l'établissement présente également des concerts variés de style acoustique et intimes. La première programmation musicale hivernale de ce nouveau lieu de rassemblement est élaborée par les propriétaires passionnés, Angélique et Gérald.
- L'auberge, qui compte un spa et une salle d'entraînement, entre autres, propose six unités d'hébergement dans un environnement enchanteur.
- Dès le mois de décembre, la boutique valorisant les produits locaux, et plus largement québécois, fera la suggestion d'idées cadeaux originales. L'espace bistro propose des plats du terroir et de délicieuses crêpes maison les fins de semaine.
- Contact: Angélique Boulet, infospouruninstant@gmail.com





Auberge & Bistro des Balcons

- L'Auberge des Balcons fait peau neuve. Après le déménagement de toutes ses chambres dans un autre bloc de l'ancien couvent Maison Mère Baie-Saint-Paul, l'établissement ouvre son Bistro des Balcons.
- Dans une ambiance conviviale et décontractée, le Bistro des Balcons propose un menu abordable aux saveurs de Charlevoix et plusieurs choix d'alcools locaux.
- Des programmations artistiques variées seront proposées au gré des saisons en plus de soirées de micro ouvert, notamment.
- Le bistro peut accueillir 92 personnes à l'intérieur et compte une soixantaine de places en terrasse.
- L'auberge de jeunesse pour sa part offre 29 chambres pour un total de 61 places.
- Le bistro et l'auberge seront ouverts à l'année, sept jours sur sept.
- Contact: Rémy Couture, remy@aubergedesbalcons.com





Nouveau refuge – Le Sentier des Caps

- En plus de souligner ses 30 ans cette année, le Sentier des Caps de Charlevoix offre, depuis décembre 2022, la possibilité à ses usagers de séjourner à son nouveau refuge La Grande Vue, qui trône sur l'un des plus hauts sommets du territoire.
- Le refuge est situé à une altitude de 776 mètres dans le secteur de la Forêt habitée du Massif de Petite-Rivière-Saint-François.
- Il propose les mêmes commodités que les autres refuges de la corporation, soit un poêle à bois, une table de pique-nique, une toilette sèche et un point d'eau potable, entre autres.
- Le refuge La Grande Vue porte bien son nom avec le panorama spectaculaire qu'il offre sur le fleuve Saint-Laurent, l'Isle-aux-Coudres, la baie de Baie-Saint-Paul, les caps qui bordent Les Éboulements, le parc national des Grands-Jardins, les montagnes de l'arrière-pays et, par temps clair, le Mont Grand-Fonds.
- Contact: Le Sentier des Caps, info@sentierdescaps.com

Skijoring – Bosco Charlevoix

- En opération pour un deuxième hiver, Bosco Charlevoix ajoute des nouveautés: en plus des populaires excursions en traineau à chiens, la jeune entreprise de Saint-Siméon offrira cet hiver la cani-randonnée et le skijoring (ski attelé), qui sont de plus en plus en demande au Québec.
- Le skijoring consiste à être tiré, en ski, sur la neige, par un ou deux chiens. Une certaine base en ski est suggérée pour participer à cette activité.
- Sur place, on peut louer tout le matériel relié aux chiens, soit les harnais et ligne bungee, mais les clients doivent apporter leurs skis.
- Bosco Charlevoix s'est rapidement établie comme une entreprise modèle en matière de bien-être animal et son terrain de jeu, situé près des Palissades de Charlevoix, est spectaculaire.
- Le couple de jeunes propriétaires a réalisé son rêve en ouvrant cette entreprise de plein air dans Charlevoix qui offre aussi des sorties en kayak de mer l'été.
- Contact : Roxanne Lazzaroni, pleinaircentre@gmail.com





Katabatik - Aventure dans Charlevoix – Retour du kayak de mer hivernal

- Katabatik–Aventure dans Charlevoix annonce le grand retour des excursions de kayak hivernal en mars 2024, à La Malbaie, après quelques années de pause.
- Activité unique au Québec et très prisée des aventuriers, ces sorties guidées permettent d’apprivoiser en toute sécurité les eaux glacées du fleuve Saint-Laurent.
- Payer en cette période de l’année offre une expérience hautement originale permettant de contourner les banquises et les glaces en plus d’apercevoir, avec un peu de chance, des phoques et des canards kakawi.
- Contact: Sébastien Savard, ssavard@katabatik.ca





Le Massif de Charlevoix – Bonification de l’offre et nouveautés

- Le Massif de Charlevoix, incontournable destination ski au Québec, propose quelques nouveautés et services bonifiés du sommet à la base de la montagne pour l’hiver 2023-2024.
- Retour du parc à neige, ajout de départs pour la luge nocturne et damage d’un plus grand nombre de pistes.
- Ouverture de la remontée mécanique Maillard Express sept jours sur sept.
- Télécabine en opération jusqu’à 22h30 les vendredis et samedis, certains jours durant les Fêtes et tous les jours de relâches scolaires: Le Massif Express reliera la base au sommet de la montagne. Offrant un panorama de nuit spectaculaire, il prolongera le plaisir des amateurs d’après-ski festifs, d’activités de soirée et de repas gourmands au restaurant Camp Boule buvette de montagne.
- Transport en catski du sommet au Camp Boule : la buvette de montagne n’aura jamais été aussi accessible en soirée, au départ et au retour du quartier général de la luge. À réserver avec un souper au restaurant les vendredis et samedis, certains jours durant les Fêtes et tous les jours de relâches scolaires.
- Crêperie à la base de la montagne et boîtes repas à emporter.
- Nouvelles options d’hébergement.
- Contact: Isabelle Vallée, ivallee@lemassif.com

Mont Grand-Fonds – Nouveau gestionnaire

- La Ville de La Malbaie, propriétaire du Mont Grand-Fonds, a signé une entente afin d'assurer le développement de la station. C'est la Compagnie des Montagnes de Ski du Québec, un groupe franco-suisse, qui assurera la gestion à compter de cet hiver.
- Avec comme promesse de conserver l'essence de la montagne, brute et naturelle, les nouveaux locataires s'engagent à assurer les investissements nécessaires à l'utilisation et entretien de l'endroit.
- Un important programme d'investissements est déjà planifié, dont la construction d'un nouveau télésiège prévue en 2024.
- Contact: Ville de La Malbaie, ville@ville.lamalbaie.qc.ca





Nouveautés à la Virée Nordique de Charlevoix

- La Virée Nordique de Charlevoix ajoute des nouveautés pour sa 11^e édition qui aura lieu les 17 et 18 février 2024.
- Une nouvelle activité nocturne, sécuritaire et accessible à tous sera proposée aux participants.
- Pierre Lavoie, conférencier, triathlète et entrepreneur social est le président d'honneur de cette 11e édition. Il participera à plusieurs des activités durant l'événement.
- La Virée Nordique de Charlevoix comptait plus de 1 500 participants lors de sa dernière édition, un record.
- Les détails de la programmation 2024 et sur la nouveauté nocturne seront annoncés au courant de l'automne.
- Contact: Marline Côté, info@vireenordique.com



L'Étale – Restaurant & Microbrasserie à l'Isle-aux-Coudres

- La Cidrierie et Vergers Pedneault ajoute une corde à son arc. Après sa célèbre entreprise de culture et transformation de la pomme, le restaurant Le Corylus et Aux Fruits du Biscuitier, l'entreprise ouvrira en novembre un nouveau commerce à l'Isle-aux-Coudres, l'Étale – Restaurant & Microbrasserie.
- Le bâtiment actuel sera entièrement rénové, mais conservera son salon de quilles, son restaurant et sa salle à manger.
- Le restaurant offrira un menu de style brasserie l'été et une table un peu plus élaborée l'hiver, avec des tables d'hôte, calquée sur le menu du Corylus qui ferme ses portes en hiver.
- La bière sera fabriquée dans un bâtiment adjacent qui sera prêt au courant de l'hiver et les canettes sont aux couleurs des lieux enchanteurs de l'île.
- La pomme sera intégrée à quelques-unes de la dizaine de variétés de bières qui seront brassées sur place à moyen et long terme.
- L'Étale sera ouverte à temps plein, toute l'année.
- Contact: Samuel Desgagnés, samuel@vergerspedneault.com





Café Sol – Coop de solidarité

- Le Café Sol – Coop de solidarité est un lieu de rencontre et de partage en plein cœur du village des Éboulements.
- Breuvages chauds et froids, dont du café bio équitable, ainsi que sandwiches et paninis peuvent être dégustés sur place ou pour emporter. Les produits locaux sont à l'honneur.
- La coopérative dispose aussi d'une bouquinerie et d'une friperie en plus d'une magnifique terrasse.
- Relancée par un groupe de jeunes passionnés, le sympathique café opère maintenant sous forme de coopérative de solidarité.
- Contact: cafesolidarite@gmail.com

Deux nouveaux économusées

La région de Charlevoix compte deux économusées de plus cette année, pour un total de sept sur son territoire.



Chez Léon et Lily – Économusée de la biscuitière

- Chez Léon et Lily fait partie de la Société du réseau ÉCONOMUSÉE® (SRÉ) depuis juillet 2023.
- Nichée au bord de la plage de Saint-Irénée, cette biscuiterie artisanale et dépanneur est un commerce familial, où les biscuits savoureux d'inspiration bretonne sont préparés avec amour.
- Un parcours historique et des panneaux d'interprétation ont été ajoutés, relatant entre autres l'histoire et la provenance des ingrédients ainsi que le savoir-faire des artisans biscuitiers.
- Contact : Julia Rousset, chezleonetlily@gmail.com



Safran Nordique – Économusée des safraniers

- Ce producteur de safran situé à Clermont a rejoint la Société du réseau ÉCONOMUSÉE® (SRÉ) à l'automne 2023.
- L'entreprise prévoit un agrandissement et l'ajout d'une terrasse en 2025, entre autres.
- Safran Nordique, qui cultive et transforme la précieuse épice, est ouvert tout l'hiver, à temps plein.
- Contact : Rénaud Lepage, info@safran-nordique.com

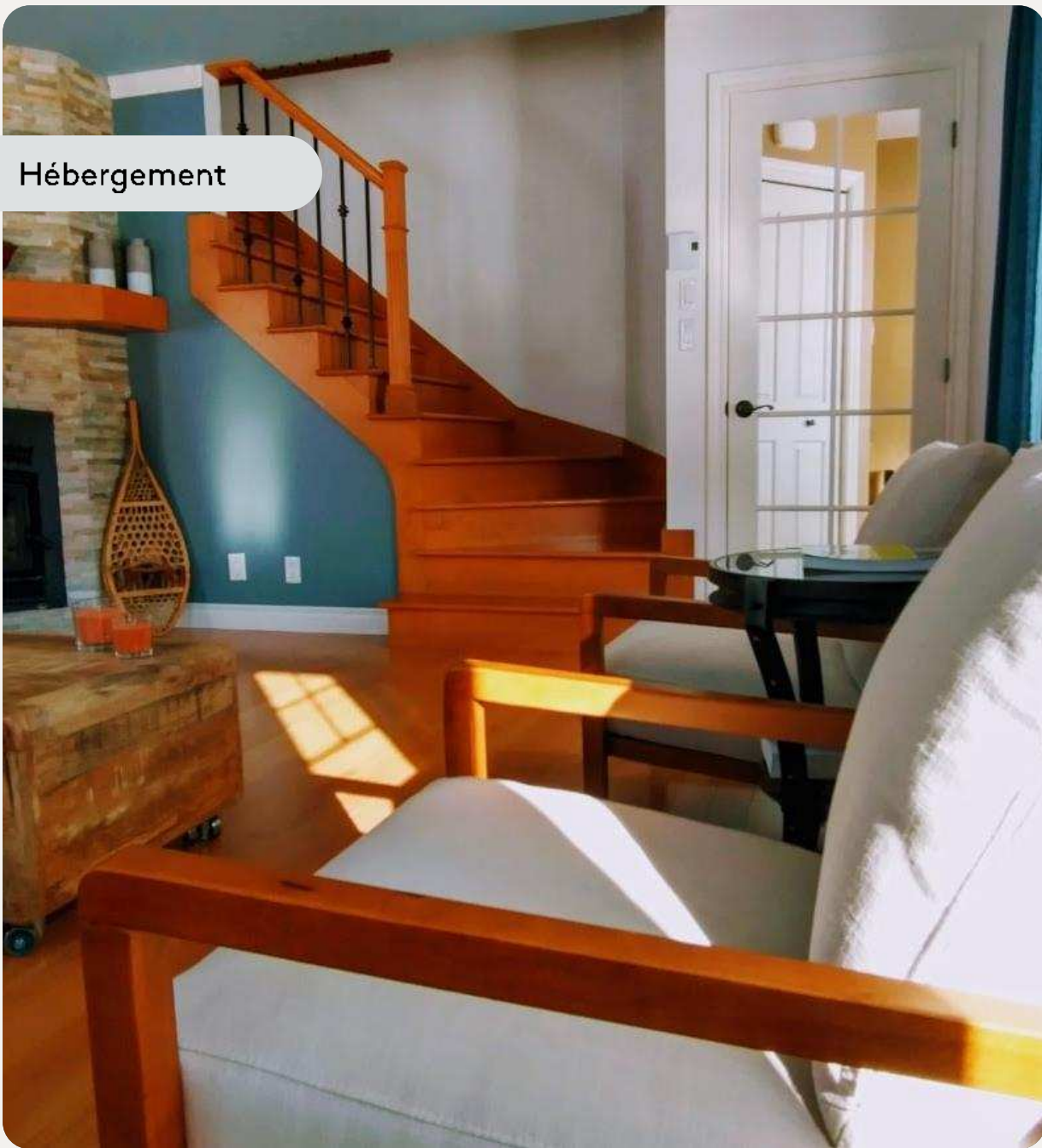
Offre bonifiée



Le 362 et Le Sainti – Maintenant ouverts à l'année

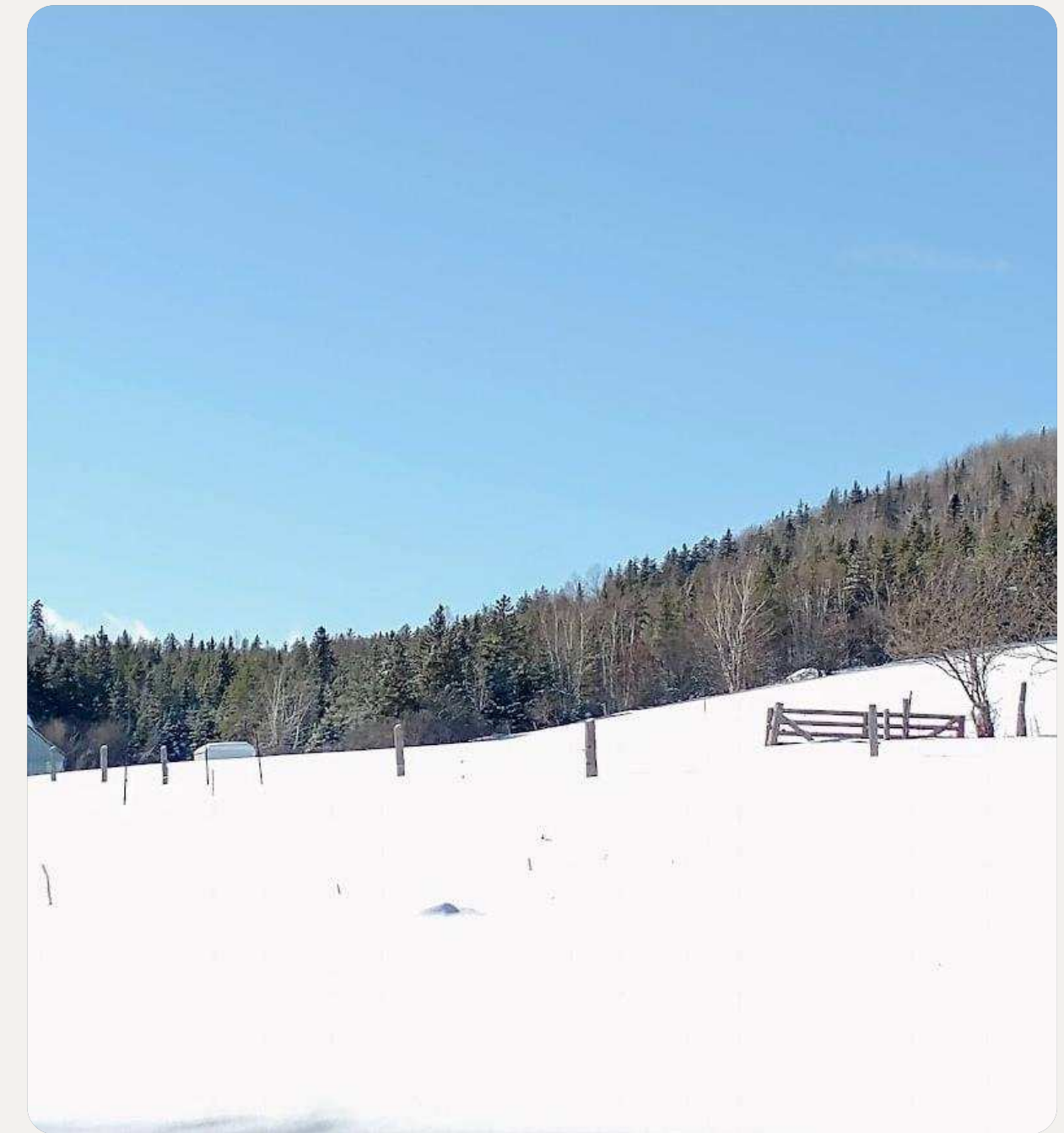
- Fort de leur succès depuis leur reprise par de nouveaux propriétaires en 2021, le restaurant gastronomique Le Sainti et son voisin immédiat, Le 362, seront ouverts toute l'année pour la première fois.
- Le motel Le 362 a été entièrement rénové, permettant une ouverture quatre saisons.
- Le Sainti de son côté restera ouvert cinq soirs par semaine, soit du jeudi au lundi à partir de 17h.
- Ces deux établissements de renom bordent la magnifique plage de Saint-Irénée et se trouvent à quelques minutes du célèbre Domaine Forget de Charlevoix.
- Contact : Ève Poisson, epoisson@experiencecharlevoix.com





Les Fêtes à la Ferme Ambrosia

- Pour la première fois, le charmant gîte de la Ferme Ambrosia, située à Saint-Hilarion et spécialisée dans la production et la transformation de canard de barbarie au pâturage et sans gavage, sera ouvert durant les Fêtes pour proposer des célébrations en formule tout inclus.
- Au menu, l'hébergement douillet pour quatre à six personnes, des cadeaux et surprises, de la randonnée en raquette, des feux de joie hivernaux et plus encore.
- La plupart des repas sont inclus, soit tous les petits déjeuners, le souper du réveillon avec des bouchées aux saveurs de Charlevoix, un brunch festif, un festin gastronomique au canard ainsi que les consommations alcoolisées et autres breuvages.
- La formule est offerte pour des séjours de trois ou quatre nuits entre le 23 et le 27 décembre ainsi qu'entre le 30 décembre et le 3 janvier.
- Contact: Alexis Tanguay, info@fermeambrosia.com





Nouveautés automnales, en bref

Le Petit Golf du Manoir

- Fairmont Le Manoir Richelieu a ouvert cette nouveauté à la fin de l'été 2023.
- Le Petit Golf du Manoir est un clin d'œil à son prestigieux grand frère Club de golf du Fairmont Le Manoir Richelieu et propose un parcours de neuf trous en gazon synthétique représente le relief de Charlevoix par ses pentes, le sable, les collines et montagnes.
- Le concept est inspiré du populaire mont PopStroke aux États-Unis, créé par Tiger Woods.
- Contact: Caroline Ouellette, caroline.ouellette@fairmont.com



Virage durable pour le Rallye de Charlevoix

- Pour sa 30^e édition qui se déroulera du 19 au 22 octobre, le Rallye de Charlevoix innove pour atteindre la carboneutralité.
- L'événement de course automobile sera plus vert grâce à l'ajout du biocarburant P1 Fuels, une première en Amérique du Nord.
- Cette essence fabriquée dans une usine en Allemagne est complètement neutre et zéro carbone.
- Ce biocarburant sera proposé aux équipages disputant l'événement.
- Contact: Richard Berthiaume, richard@rallyecharlevoix.com



Nouveaux espaces pour VR

- La municipalité des Éboulements a ouvert trois haltes municipales pour le stationnement de nuit de VR entre 16h et 9h.
- La Descente avec sa vue en plongée sur le fleuve et l'Isle-aux-Coudres, La Seigneurie à proximité du sentier de la Forêt marine et des jeux pour enfants et La Rive, le long du fleuve et près du traversier sur l'Isle-aux-Coudres.
- Disponibles du 1er mai au 31 octobre chaque année.
- Contact: Évelyne Tremblay, info@espacelarive.com



TOURISME
CHARLEVOIX